

BEAURAINING

HIVER 2022





plans de travail - salles de bains - escaliers - comptoirs d'accueil



Brico BEAURAING

4500m² de Bricolage - ménage
décoration - jardinage -
aliments petit élevage...

Coin des bonnes affaires à l'étage
www.brico-beauraing.com

Du lundi au samedi de 8h30 à 18h30
et dimanche et jours fériés de 9h à 12h

Route de Rochefort, 207/209 - 5570 **BEAURAING** - Tél. 082 71 25 18

NOS SERVICES : DÉCOUPE DE PANNEAUX DE BOIS ET DU VERRE (EXCEPTÉ LES DIMANCHES ET JOURS FÉRIÉS), REPRODUCTION DE CLÉS ET DE PLAQUES D'IMMATRICULATION, LIVRAISON À DOMICILE, ENTRETIEN DE TONDEUSES, LOCATION DE MACHINES ET MACHINES À TEINTER.

WWW.TOITUREBAY.BE



TOITURES

La Garantie d'un toit de qualité



Tél.: 082/74 41 86 - info@toiturebay.be

Rue du Commerce 26 - 5560 Mesnil-Saint-Blaise

TOITURE CHARPENTE ZINGUERIE ISOLATION

Funérailles **CH. SEVENANTS**

Expérience - Confiance - Respect & Dignité

**2 FUNÉRARIUMS
À VOTRE DISPOSITION**

PRÉVOYANCE OBSÈQUES

Adaptez le prix des funérailles à VOTRE BUDGET

www.funeraillies-sevenants.com

christian.sevenants@skynet.be



Rue de l'Aubépine 32
5570 BEAURAING
Tél. : 082/71 26 54



Rue de Dinant 17
5575 GEDINNE
Tél. : 061/58 80 70

EDITO



Sommaire

- Travaux 5-8
- Jeunesse & enseignement 8-13
- Commerce et entreprise 14-17
- Social 19-21
- Sport et associations 22
- Histoire 23
- Culture 24-26
- Environnement 28-29
- Infos-services 30

Conception & réalisation :

Unimédia Éditions sa
Rue Joba 9 4053 Embourg
Tél. 04 224 74 84 | info@uni-media.be



2023... enfin ?

Bonne et heureuse année ! C'est traditionnellement le vœu que l'on fait à ses proches, à ses connaissances à l'aube de l'an nouveau. Ça n'a jamais été aussi vrai !

Les dernières années n'ont pas toujours été porteuses de bonnes nouvelles ; tornade, épidémie, crise énergétique, précarité économique, flambée des prix, ... ce contexte de crise permanente et de sentiment de solitude ne nous pousse ni à l'optimisme, ni à la confiance.

Et pourtant, ne soyons pas fatalistes !

Ce sont souvent ces épisodes qui nous amènent à nous recentrer sur l'essentiel, à oser remettre en question nos certitudes et à redécouvrir, autour de nous, ce qui va bien pour tenir le coup et traverser les épreuves du quotidien pour des lendemains meilleurs.

À la commune, en 2022, nous avons inauguré la Ferme des Trois Moulins, dégagé le Castel des dégâts de la tornade, restauré des voiries dans plusieurs villages, finalisé l'achat du Parc Sainte Marie, ouvert l'atelier de réparation de vieux mobiliers « C.pas fichu » qui s'inscrit dans une démarche environnementale, économique et sociale.

L'année 2023 verra enfin commencer les travaux dans le centre de Beauraing et du carrefour du Berry. Durant cette période, la circulation sera adaptée, mais nous mettrons tout en œuvre pour trouver les meilleures solutions. Les services de la Région piloteront les travaux que nous suivrons pour diminuer autant que possible leur durée. Une seule demande : n'oubliez pas les commerces du centre, ils auront besoin de vous !

Promesse tenue !

Le nouveau bâtiment de l'accueil extrascolaire sera mis en chantier pour que nos petites têtes blondes ne soient plus logées après l'école dans des containers inconfortables, plusieurs voiries seront restaurées dans les villages, le Castel dévasté fera aussi peau neuve, ...

La bonne santé économique de notre commune nous le permet sans piocher dans nos réserves.

Ce qui nous permet aussi de rester optimiste, c'est le développement de notre commune tout entière, son rayonnement et son attractivité. Sa croissance nous apporte chaque année des recettes indirectes supplémentaires qui nous permettent de financer de nombreux travaux, facteurs de progrès.

Toutefois, la situation de nombreux ménages s'est détériorée en 2022 en raison d'une crise d'une ampleur que l'on ne pouvait imaginer et c'est pour nous une source d'inquiétude permanente. Espérons que cette époque devienne rapidement celle du progrès, et que 2023 apporte des solutions innovantes, car c'est parfois dans les moments où l'on n'a plus le choix, dans la conscientisation de l'urgence que des solutions nouvelles surviennent et que l'avenir s'améliore pour le plus grand nombre.

Ces crises suscitent aussi des prises de conscience, que les nouvelles générations, mieux informées, utiliseront pour améliorer le monde qui nous entoure. L'effet domino s'inversera, j'en suis sûr. Alors, situation de crise ou période de transition vers d'autres modes de fonctionnement ? Je vous propose d'opter pour le second choix et d'y travailler solidairement. L'avenir est en route.

Et à mon tour je vous souhaite une belle et heureuse année 2023.

Marc Lejeune

Bourgmestre de Beauraing

Rédaction : Rebecca Dotet, avec le concours des services et organismes intervenants
Un article à suggérer ? melanie.havenne@beauraing.be | rebecca.dotet@beauraing.be

Anthony Adam
BÂTISSEUR INTEMPOREL

Joyeuses fêtes

A VENDRE
LOUETTE-ST-PIERRE
2 MAISONS
NEUVES

T. 0477 57 91 97
votrebatisseur@gmail.com
www.votrebatisseur.be

Olix D'eco

Magasin de peinture et décoration

Du mardi au vendredi

9h30 à 12h30

13h30 à 18h00

Samedi

9h00 à 17h00

non-stop

Tél.: 082/71 31 20

Rue de Rochefort, 234
5570 BEAURAING

- Peintures
- Tissus-stores
- Papiers peints
- Rev. sol

GUERISSE - MONFORT

BANQUE - ASSURANCES - SOLUTIONS FINANCIÈRES



Rue de Rochefort 168 - 5570 Beauraing

Tél. 082 71 41 41

info@guerisse-monfort.be

Wellness inside

Hypnose et Nutrithérapie



0496/05 82 23

www.wellness-inside.be

Demlenne & fils



- Rue de Dinant 130-132 - 5570 BEAURAING **HAROL**
- info@demlenne.be • www.demlenne.be
- Tél: 082 71 11 51

Portes et Fenêtres Alu/PVC • Verandas • Volets
Protection solaires • Portes de garage
Ferronnerie



Acier & bois/verre Ferronnerie

Cloison vitrée
Bibliothèque
Garde-corps
Lettrage
Escalier
Portail
Table

XAVIER VERMEREN

Mesnil-Église (Houyet)
xaviervermeren.be • 0474 71 97 77

GARAGE LADOUCE MARC & FILS

UNE RÉVISION, UN ENTRETIEN ?
**VOTRE GARANTIE
CONSTRUCTEUR
EST PRÉSERVÉE**

**NOTRE OFFRE COMPLÈTE POUR L'ENTRETIEN
DE VOTRE VÉHICULE**



ET L'ENTRETIEN DE VOTRE CLIMATISATION
EUROREPAR
CAR SERVICE

RUE DE DINANT, 155
5570 BEAURAING
082 71 36 14
marcladouce@garageladouce.be

ET TOUJOURS LA VENTE DE
VÉHICULES NEUFS
TOUTES MARQUES et
d'occasions récentes

TRAVAUX

Le début de l'année est souvent l'occasion de faire le bilan ... voirie, bâtiments, propreté, nos services communaux ne ménagent pas leurs efforts quotidiens pour maintenir la commune en état. A côté des travaux de grande ampleur portant sur des voiries ou des bâtiments, certaines petites réalisations sont également très profitables!



Plantations au Parc du Castel



L'abreuvoir de Martouzin est devenu une halte rafraîchissante et paisible



Les bancs de la place de Winenne : plus beaux et plus confortables



Rénovation de la croix de Honnay



Rénovation de la porte d'entrée du cimetière de Beauraing : nouvelle grille et nouvelle entrée



**FAMENNE-ARDENNE
CHASSIS**

082/71.35.52
contact@fac-spri.be
Rue de Rochefort, 243
5570 Beauraing

www.famenne-ardenne-chassis.be
Suivez-nous sur Facebook

Ateliers de
couture
sur rendez-vous

TISSUS
Assortiment de tissus

Sandra Perpète
Rue de Bouillon, 30 - 5570 Beauraing
0473/848 175

Horaires : mardi, mercredi (2^{ème} et 4^{ème} du mois),
jeudi et vendredi de 13h30 à 18h00.
Samedi de 9h30 à 12h30



Rue de Givet 122
Beauraing
082/71.28.66
etsadam@proximus.be

**ETS
ADAM**
Votre spécialiste en
Photovoltaïque

Moreaux Jasmine

INFIRMIERE A DOMICILE

0473 90 22 57

Beauraing et environs

Tous types de soins



Annina

Une femme sait ce qu'une autre femme désire !



22, rue de Bouillon - 5570 Beauraing
Tél. 082 71 28 89 - **www.annina.be**

BOLON
EYEWEAR



OPTIQUE
Le regard
UN CERTAIN REGARD

Opticien Optométriste
Rue de Dinant 1 – 5570 Beauraing
082 67 92 62

www.demlenne-culot.be



Demlenne Culot

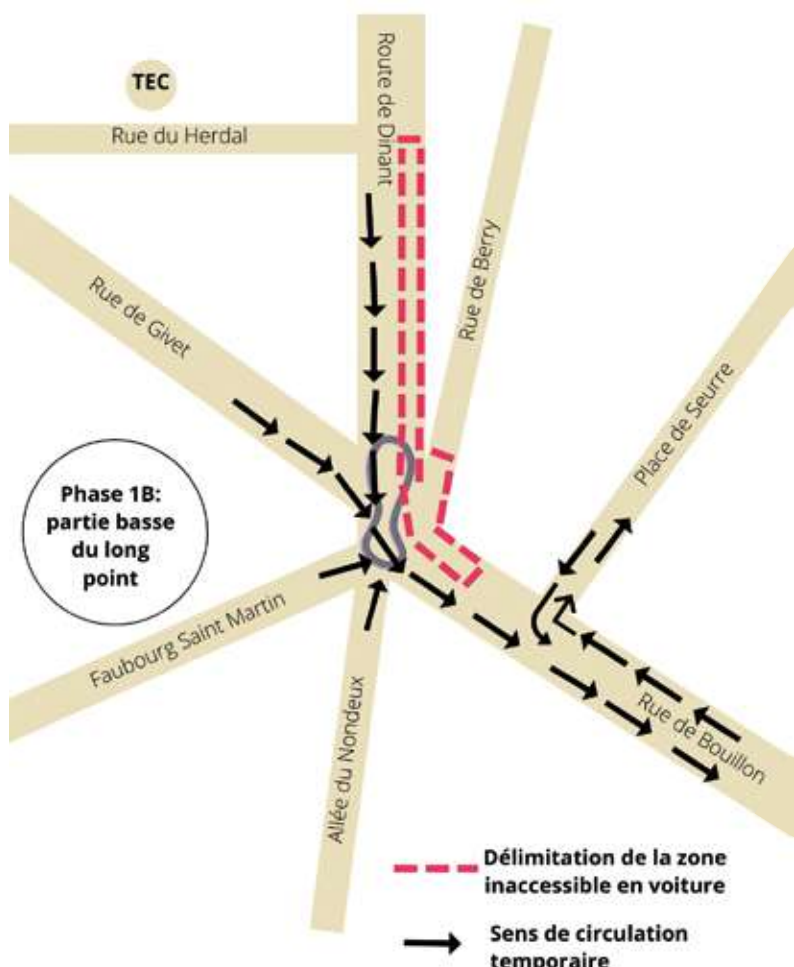
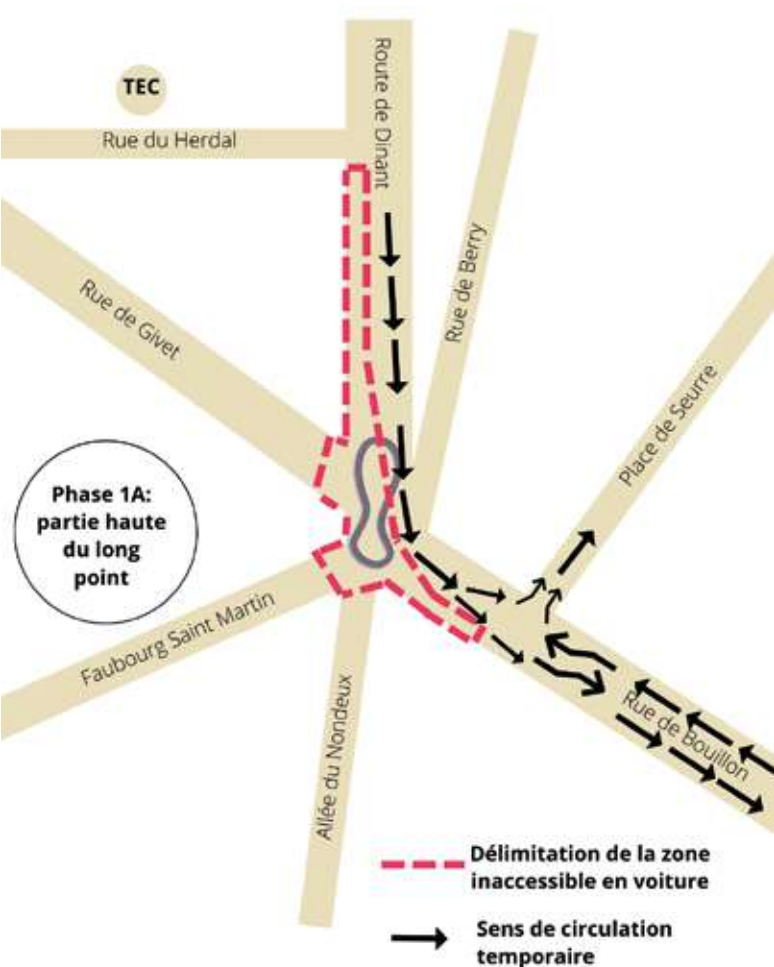


Rue de Bouillon, 71
B-5570 • Beauraing
T.: 082 71 02 92
contact@demlenne-culot.be

**L'OUTILLAGE
PROFESSIONNEL**

EN MAGASIN

TRAVAUX DU CENTRE : ACCESSIBILITÉ ET SÉCURITÉ!



1^{re} phase en deux étapes : le « long point »

Cela fait plusieurs années que les travaux sont planifiés sur cette voirie régionale de notre centre-ville.

Et pour cause, ces travaux s'inscrivent dans la durabilité : il s'agit, d'une part, d'embellir notre centre et le rendre plus attractif et d'autre part de moderniser et mettre en conformité tous les impétrants. L'approvisionnement en eau, les raccordements aux égouts, l'électricité, l'éclairage public et la télédistribution sont concernés.

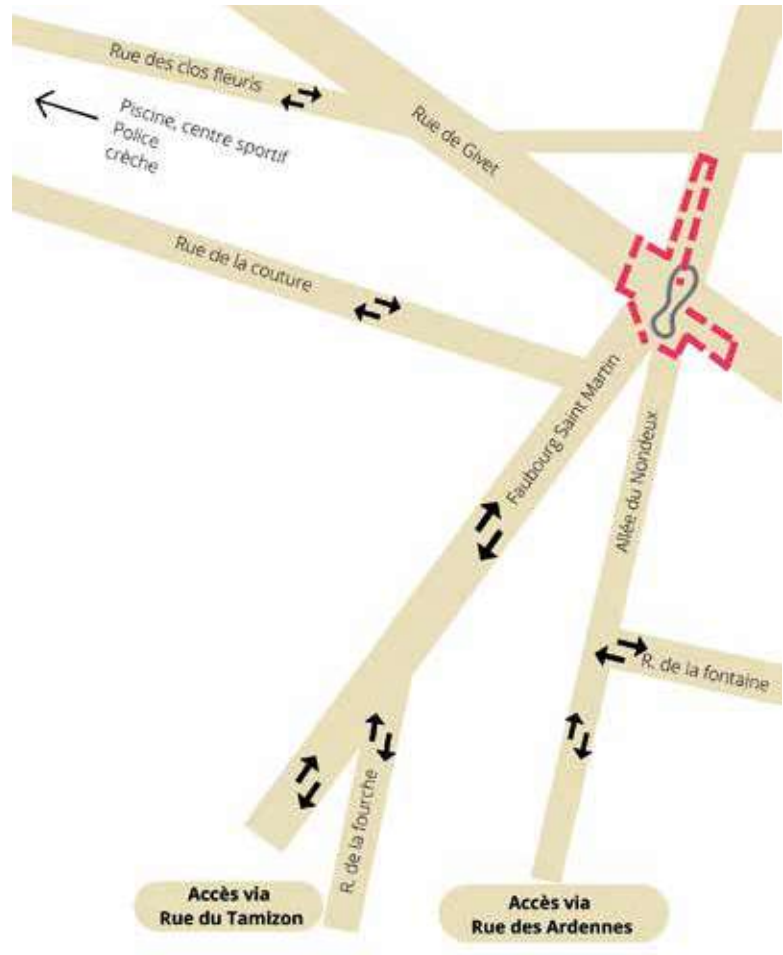
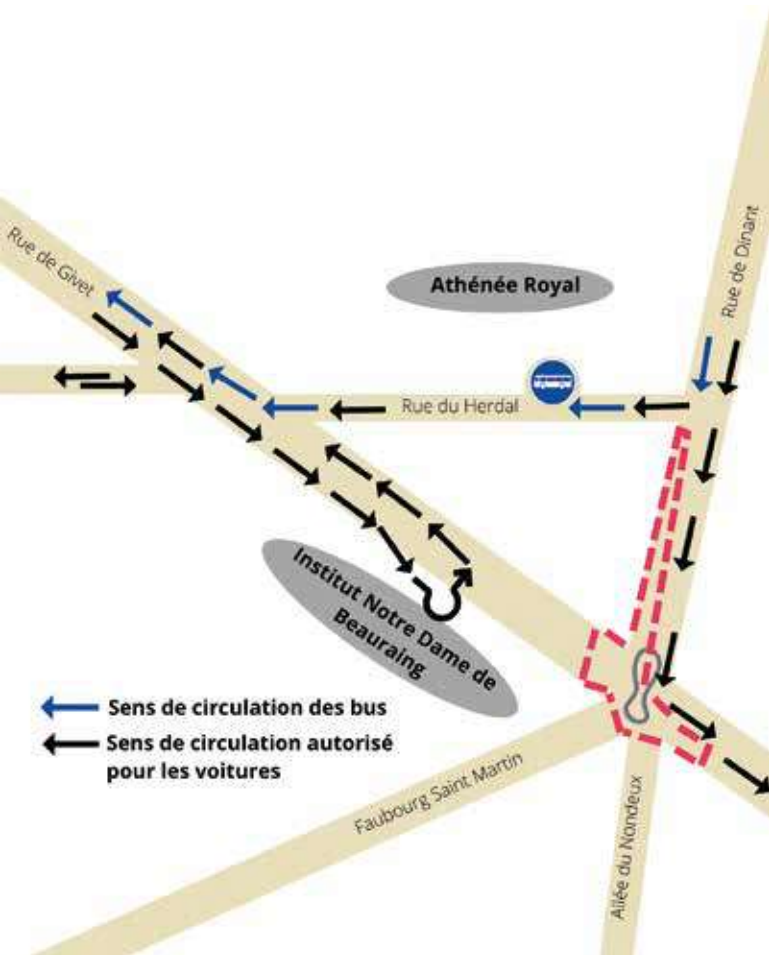
Ces travaux sont donc nécessaires mais la coordination des nombreux intervenants ainsi que la longue procédure administrative qui traverse plusieurs échelons de pouvoirs, ne sont pas une mince affaire.

Concrètement, chaque phase impliquera **un état des lieux technique par un géomètre à l'intérieur des bâtiments** mais aussi au niveau de la voirie, des trottoirs, des façades... Viendront alors l'installation de la signalisation, le terrassement, le travail sur l'égouttage et les tranchées, les fondations avant le revêtement des voiries et des trottoirs et enfin le marquage. Par ailleurs, durant les travaux, des opérateurs de Proximus ou la SWDE solliciteront peut-être certains habitants pour vérifier des équipements ou remplacer du matériel obsolète à domicile.

Vu l'ampleur des travaux, le SPW et la Ville, en concertation avec les acteurs impactés, ont souhaité unir leurs efforts afin de minimiser les nuisances. Il y aura donc deux grandes phases prévues : la première entre le février 2023 et juillet 2023 et la seconde entre août et décembre 2023.

La première phase concerne le « long point », c'est-à-dire le double carrefour entre la rue de Dinant, de Givet de Bouillon. **Pour garantir un accès tout au long des travaux, mais aussi pour des raisons de sécurité, cette phase est elle-même subdivisée en deux étapes** : la première (1A), pour le « haut » qui concerne la connexion avec le Faubourg St Martin, la rue de Givet et l'allée du Nondeux et une seconde (1B), pour le « bas » qui concerne la connexion avec la rue de Dinant et la rue de Bouillon. **De cette manière, l'accès par la rue de Dinant sera toujours ouvert (dans un seul sens) et la rue de Bouillon sera accessible également.** Dans les deux cas, la circulation des bus, des voitures et des piétons sera adaptée par mesure de sécurité.

LES ACCÈS DURANT PHASE 1A



Se rendre à l'école, l'académie ou la maison communautaire en voiture.

Se rendre à la rue de la couture, Allée du Nondeux ou Faubourg Saint Martin en voiture.

Pour les écoles à proximité ?

Comme le carrefour du long point ne sera accessible que partiellement en voiture, il faudra suivre les déviations indiquées en fonction de sa destination. Les écoles et le TEC sont informés du déroulement des travaux afin d'assurer la continuité des services et de tenir compte des éventuels retards que cela pourra engendrer.

Les commerces seront-ils accessibles ?

Oui, plus que jamais, soutenons nos commerces locaux !
 La circulation sera adaptée en fonction de l'avancement des travaux, mais tout est prévu pour que le public puisse toujours accéder et stationner non loin des rues commerçantes, sur nos parkings gratuits :

- À la place de Seurre et sur la rue de Bouillon
- À la maison médicale (à 2' à pied du centre via la voie lente)
- À la gare

Pour fluidifier la circulation: marchons un peu...

Afin d'éviter l'engorgement, privilégions autant que possible les bons réflexes : marchons !

Comment serons-nous informés ?

- Les entreprises distribueront un toutes-boîtes pour informer les riverains.
- Sur le site de la Ville de Beauraing www.beauraing.be, une actualité « travaux » vous permettra de suivre l'évolution. Si les plans de circulation devaient être modifiés à cause de circonstances imprévues, les informations seront données sur ce site. Le compte Facebook de la Ville (@Beauraing) sera aussi alimenté sur le sujet.
- La Ville collabore aussi avec l'application Waze (l'application mobile d'assistance de navigation), permettant aux utilisateurs d'être informés et d'informer en temps réel.

Qui contacter en cas de problème ?

Même si cela ne devrait pas arriver, il est toujours utile de savoir à qui s'adresser en cas de problème :

- En cas de coupure Proximus : 0800 14 551 – Infra@proximus.be
- En cas de problème d'eau : SWDE – <https://www.swde.be/fr/works> ou 087 878 787
- Un autre problème ? Contactez le SPW – District Routier de Gedinne, Station 67 5575 GEDINNE – Tél. : +32 (0)61 58 09 80



JEUNESSE ET ENSEIGNEMENT

EN PRAIRIE OU EN FORÊT, EN HIVER COMME EN ÉTÉ, ON SORT !



Ecole du dehors à Dion

À Dion, « l'école du dehors » a lieu dans la forêt située à la sortie du village. La démarche est pensée dans sa globalité, comme nous l'expliquent les institutrices :

« Les objectifs de l'école du dehors, ne sont pas seulement de respirer le grand air, de jouer et d'observer les fleurs, les arbres... il s'agit d'une véritable démarche de développement global de l'enfant.

L'école du dehors, c'est intégrer l'environnement proche de l'école pour appréhender autrement, motiver et ancrer les apprentissages, apprendre et comprendre avec ses sens, son corps en mouvement, se frotter au réel diversifié. C'est aussi permettre aux enfants de construire une relation profonde à la nature, de vivre des moments de groupe intenses, hors de la classe. La nature est une source inépuisable de matériel didactique, toutes les disciplines y sont abordées.

Dehors, l'enfant est en action permanente : il grimpe, rampe, saute, court, explore, touche, chipote, affine ses gestes moteurs et son agilité. Il développe ainsi ses capacités psychomotrices et son autonomie physique dans cette plaine de jeux grandeur nature qui lui offre l'opportunité de travailler son endurance et d'être plus à l'aise avec son corps et ses mouvements. L'école du dehors a également des bienfaits sur le bien-être mental des enfants : diminution de l'anxiété, réduction de l'hyperactivité, augmentation de la confiance en soi, amélioration de la capacité de contrôle, développement émotionnel et meilleure intégration sociale.

Mener des apprentissages dans la nature ne s'improvise pas : les enseignantes ont suivi diverses formations. Les activités sont pensées, organisées en gardant à l'esprit l'aspect sécurité, logistique et météorologique. Selon un proverbe islandais, « Il n'y a pas de mauvais temps, il n'y a que de mauvais vêtements ».

L'école de Feschaux part aussi à l'aventure en pleine nature !

À Feschaux, les premières sorties au coeur du bois des Mazuis de Feschaux débutent dès l'automne.

La forêt est accessible à pied depuis l'école et plonge les enfants dans un cadre parfait pour une pratique de l'école du dehors.

Accompagnées par l'équipe de l'asbl Vents D'Houyet, les enseignantes permettent aux enfants de maternelles et primaires d'être acteurs de leurs apprentissages à travers des jeux d'observations, de manipulations, de recherches, mettant en éveil tous leurs sens : des chansons, des défis, des expériences, de la détente, des histoires,...etc.

Plusieurs sorties sont programmées en cours d'année au fil des saisons pour mettre en éveil tous leurs sens au contact de la nature et y mêler des apprentissages scientifiques multiples : variété d'arbres, de plantes, identification de la faune locale, etc...

Cet éventail d'activités ludiques et pédagogiques qui prônent la découverte autonome, le jeu libre, l'apprentissage et le lien affectif avec la nature et l'environnement de l'enfant.

Que demander de plus ? Y retourner ...



Ecole du dehors à Feschaux



Dulauroy Caroline

0471 29 21 30

Minet Sylvia

0479 82 26 33

Kielbasa Nathalie

0478 73 45 58

- Infirmières indépendantes à domicile
- Tous types de soins, toilette
- Injections, Soins palliatifs

7j/7 Beauraing et alentours



Pearle
opticiens

Rue de Bouillon 34

5570 Beauraing

☎ 082 61 23 53

louise.navet@pearleopticiens.be

Lundi de 13h à 18h • Du mardi au vendredi

de 9h30 à 12h30 et de 13h30 à 18h

Samedi de 9h30 à 18h

Closse
Construction

ENTREPRISE GÉNÉRALE DE CONSTRUCTION

Rue des Vergers, 4 - 5573 Martouzin-Neuville

tél: 082 61 11 91 - gsm: 0474 96 02 61

mail: info@close-construction.be

www.close-construction.be

Horti Wieme

Matériel pour Espaces verts

rue de Bouillon, 259 - 5574 PONDRÔME

Tél. 082/71 27 46 - horti.wieme@live.be

www.hortiwieme.be



Electronique Automobile

Mécanique

Carrosserie Agréée



Qualitygarage

OCCASIONS :

RENAULT CLIO

06/2016 Dies. 156.000 km

VW GOLF TSI

06/2018 Ess. 111.000 km

VW GOLF TSI

06/2018 Ess. 114.000 km

Tél 061/58 81 89

garagemarchal@hotmail.be

Rue des Eschamps 12

5575 VENCIMONT

**FLEURS
DARDENNE**

BEAURAING TROPICAL



FLEURS ET DÉCO

Route de Dinant, 167 • 5570 Beauraing • Tél. 082 71 13 08
www.beauraingtropical.be • beauraing.tropical@skynet.be

SRL GEOFAMENNE

Mesurages, bornages, expertises, états des lieux, scanner
nivellements, implantations, permis d'urbanisation, ...

ROUSSEAU Damien & Jean

Géomètres-Experts GEO 04 / 0028 & 0029

Rue de la Genette, 32
5570 BEAURAING

Rue du Bois d'Uchy, 62
5573 MARTOUZIN

E-mail: geometre@geofamenne.be

Tél 082.712454 GSM 0476.210764

animal
City

Accessoires pour animaux, aliments pour petits élevages
Accessoires de pêche et d'équitation

Egalement produits de jardinage, semences, engrais
décorations, pellets de chauffage et charbons...

Ouvert du lundi au samedi de 8h30 à 18h15

Tél. 082 71 15 91

CONSEIL COMMUNAL DES ENFANTS 2023 : C'EST PARTI!



Les nouveaux élus du conseil des enfants ont prêté serment le 22 novembre 2022.

Après 2021, année masquée, le conseil des enfants avait repris du poil de la bête en 2022, en réalisant plusieurs activités citoyennes telles que la récolte de matériel scolaire, pour les enfants ukrainiens fuyant la guerre ou le ramassage des déchets lors de l'action BeWapp. Le CCE 2022 était aussi particulièrement sensible au contact inter-générationnel, qu'il a renforcé : les enfants sont allés à la rencontre des aînés qui vivent en maison de repos. Avec eux, ils ont passé

du bon temps, en toute simplicité : promenade, jeu de pétanque, goûter...

De même, ils se sont impliqués auprès du CCCA (Conseil communal consultatif des Aînés) dans la préparation d'un goûter pour de la journée des droits de l'enfant « Jeu t'aime en avant » qui avait lieu en novembre.

Leurs idées pour 2023 ? Des actions pour l'environnement, la nature, mais aussi pour la sécurité routière aux abords de leurs écoles. (en orange dans le tableau: les nouveaux élus 2023).

Contact : Amélie Léonet
| amelie.leonet@beauraing.be

ECOLE	NOM	PRENOM
Athenée	LOGGIA	Abigael
Athenée	SIMMONS	Kyle
Dion	ALEXANDRE	Nathan
Feschaux	JUILLAN	Marcel
Feschaux	IVENS	Nolan
Focant	PIPEAUX	Nathan
Honnay	PERPETE	Lilou
Honnay	BOURGUIGNON	Corentin
INDBG	LEMERCINIER	Jeanne
INDBG	SERVAYE	Emilien
INDSC	PROTTI	Zoé
INDSC	JOYE	Orlane
Pondrôme	MAQUET	Ferry
Pondrôme	DELEPINE	Francheska
Pondrôme	LEDOUX	Mila
Vonèche	COOLS	Txell
Vonèche	MASSET	Eugène
Winenne	DOS SANTOS	Noélie

PLACE AUX ENFANTS ET « JEU T'AIME EN AVANT » : DEUX ÉVÈNEMENTS DÉDIÉS AUX JEUNES!

Le projet « Place aux enfants » a, cette année encore, permis à de nombreux jeunes de découvrir l'envers du décor de certains métiers. Plus encore, les activités proposées développent la citoyenneté en encourageant les rencontres, les échanges, la participation... tout ce qui enrichit le regard de nos jeunes.

Le thème de l'édition 2022 était « un esprit sain dans un corps sain, on y a tous droit ». Le temps d'une journée, ils ont pu endosser les rôles de policier, pompier, gardien de la nature, sportif ou spécialiste du bien-être en visitant les lieux de fonction de la Police, le Service incendie, la Division Nature et Forêt, la Piscine du Centre sportif, l'entreprise beaurinoise Spinée, créateur de cosmétiques naturels belges.

Vous souhaitez ouvrir vos portes pour la prochaine journée Place aux enfants ? Contactez julie.suray@beauraing.be

« Jeu t'aime » était le nom de la campagne de la FWB pour sensibiliser les adultes à l'importance du jeu, essentiel au développement de l'enfant ; « En avant » est l'évènement organisé pour la journée des droits de l'enfant et des jeunes...

Parce que le bien-être des jeunes est une priorité, plus de 10 organismes beaurinois se sont rassemblés pour combiner les 2 concepts en 1 :

l'après-midi familiale et festive, baptisée « En avant ! Jeu t'aime » a été un franc succès. L'évènement proposait du théâtre, du bricolage créatif et expressif, des jeux tous droits sortis de la ludothèque et à tester en famille... Un moment rien que pour eux. Cerises sur le gâteau : Saint Nicolas était présent et un succulent goûter était confectionné par le CCCA, avec l'aide du Conseil des enfants. Rendez-vous en novembre pour l'édition 2023!

Contact :
charlotte.gerard@beauraing.be
ou bibliotheque.beauraing@gmail.com



NOUVELLE BROCHURE DES ACTIVITÉS ENFANTS

Votre enfant est plutôt sportif ou plutôt artiste ? Les deux ? Le service ATL a édité sa nouvelle brochure des activités proposées pour les enfants et les jeunes dans l'entité de Beauraing.

Retrouvez-là via le QR code ou sur le site de la ville de Beauraing www.beauraing.be, dans l'onglet « accueil temps libre ».



buromat



Scolaire • Bureau • Beaux-Arts & Loisirs

Fournitures de bureau / Mobilier de bureau
Consommables Informatiques
Fournitures scolaires / Copy Service
Beaux-Arts / Hobby Loisirs
Articles Cadeaux

alainbrack@gmail.com • www.papeterie-buromat.be



Rue de Rochefort 72 • 5570 BEAURAING • T. 082/71.42.14 • F. 082/71.20.91



TOUSSAINT TRAVEL



rue des Ardennes 321
5570 BEAURAING
Tél : 0032 (0)82/71.18.13
info@voyages-toussaint.be
www.atravel.be/

toussaintautocarsofficiel



Virginie FIEVET

0479 88 44 45

Noémie GASIA

0476 06 70 22

Infirmières indépendantes
Soins à domicile
Agréées toutes mutuelles

NOUVEAU : référente en soins de plaies

Rue de Wellin 213
5570 Honnay

Entité de Beauraing et ses alentours

Tout pour les travaux d'aiguille
Mercerie



Marie-Laure

**OUVRAGES - LAINES
MERCERIE**

Un choix que vous n'imaginez pas
Fermé lundi et jeudi

rue de Berry, 50 • 5570 BEAURAING
Tél. 082/66.64.99

Frédéric Brock | Anthony Toma | Olivier Callant

nové

architecture

Place de Seurre 17 - 5570 Beauraing
+32 82 85 99 90 | contact@nové.pro
www.nove.pro



Rue des Clos Fleuris, 22
5570 Beauraing

T. 082 74 46 42 - 0476 44 83 12

lacavedebatisse@proximedia.be

www.cavedebatisse.be



COLIS CADEAUX FIN D'ANNEE !!!



rue de Dinant, 159
5570 BEAURAING
Tél.: (082) 71.28.95
Fermé le lundi
www.cobegom.com

VENTE - MONTAGE

- Pneus tourisme
- Camionnettes
- Géométrie électronique
- Amortisseurs
- Echappements
- Plaquettes de freins
- Jantes alu
- Batteries

ROCHETTE & FILS

Chauffage - Sanitaire
Poêlerie - Energies renouvelables
Climatisation - Ventilation

BEAURAING - 082/71.18.89 - 0497/42.20.58

Salaire attractif et
bonne ambiance
assurée !



TU AS AU MOINS 16 ANS? TU AIMES LE CONTACT AVEC LES ENFANTS ET L'ANIMATION ?

OU

TU FAIS DES ETUDES SUPERIEURES DANS LE SECTEUR SOCIAL OU PEDAGOGIQUE? OU TU AS TON DIPLOME?

ENVOIE-NOUS TA LETTRE DE MOTIVATION, TON CURRICULUM VITAE ET UN CERTIFICAT DE BONNE VIE ET MŒURS (TYPE 2)

AVANT LE 17 FEVRIER 2023

À L'ATTENTION D'AMÉLIE LÉONET, RESPONSABLE DES PLAINES, À L'ADRESSE « PLACE DE SEURRE 3-5 À 5570 BEAURAING »

TROIS DEMI-JOURS DE PRÉPARATION SERONT ORGANISÉS POUR LE RECRUTEMENT.

POUR TOUT AUTRE RENSEIGNEMENT, VOUS POUVEZ CONTACTER LE SERVICE ENFANCE PAR TÉLÉPHONE 082/71 00 41 OU PAR MAIL AMELIE.LEONET@BEAURAING.BE

La Ville de Beauraing recrute
DES ETUDIANTS (avec ou sans
brevet/expérience) ET DES
COORDINATEURS pour animer les
plaines d'été
REJOINS-NOUS



LA 53^E CAMPAGNE D'ILES DE PAIX.

Ensemble agissons, maintenant !

Virginie Hocq sera l'ambassadrice d'Iles de Paix pour ce grand moment de solidarité. Iles de Paix compte plus que jamais sur vous pour réussir sa 53^e campagne de récolte de fonds et de sensibilisation. Les volontaires seront présents partout en Wallonie et à Bruxelles les 13, 14 et 15 janvier pour défendre une alimentation plus durable.

Pour une alimentation plus durable

Aujourd'hui, plus que jamais, notre action collective est indispensable. Alors que manger à sa faim est un droit, une personne sur neuf dans le monde souffre toujours de la faim.

Une érosion sans précédent de la **biodiversité** est en cours et des **changements climatiques** aux conséquences humaines importantes, surtout dans les pays du Sud, sont annoncés. C'est dans ce contexte que nous travaillons avec des milliers de familles paysannes d'Afrique et d'Amérique latine afin de construire, avec elles, une agriculture plus durable, plus juste et plus résiliente.

L'argent récolté au cours de cette 53^e campagne financera de nombreux projets

d'agriculture familiale au Bénin, au Burkina Faso, en Ouganda, au Pérou, en Bolivie et en Tanzanie. En Belgique, 22 000 élèves de l'école primaire et secondaire seront en parallèle sensibilisés à l'éducation à la citoyenneté mondiale et solidaire.

Rejoignez le mouvement !

Partout en Wallonie et à Bruxelles, vous pourrez vous joindre à ce grand élan solidaire en devenant participant à la campagne ou en soutenant les volontaires que vous croiserez les 13, 14 et 15 janvier 2023.

Vous souhaitez participer à cette campagne ?

- ✘ Soutenez nos bénévoles les 13, 14 et 15 janvier 2023
- ✘ Faites un don sur www.ilesdepaix.org ou via BE97 0000 0000 4949
- ✘ Rendez-vous sur notre webshop et notre plateforme de collectes de dons
- ✘ Devenez bénévole sur www.ilesdepaix.org ou au 085 230 254

X Rejoignez le mouvement !





La vitrine gagnante du concours : OUPS32, décorée par les élèves de 7P Etalagiste : Maryline Balhaut, Nicolas Neuville, Sarah Pirson et leur professeure Marielle Magnee de INDBG.

VITRINES VIRTUELLES ET BIEN RÉELLES

En octobre et novembre, la période commerciale est dite « creuse » pour la majorité des commerces de détail. Ce qu'on appelle le « Black Friday » marquait, à l'origine, le moment à partir duquel les comptes n'étaient plus dans « le rouge », car les clients revenaient préparer leurs fêtes de fin d'année lors de journées parfois « noires de monde » ! Les magasins pouvaient donc profiter de cette occasion pour écouler les stocks, en proposant des prix attractifs. Aujourd'hui, le black Friday devient parfois un sujet de débat, vu la concurrence exercée par les sites en lignes ou pour la surconsommation qu'elle pourrait engendrer.

À Beauraing, ce black Friday a pris une autre dimension, plus humaine : cette période a été opportune pour mettre en valeur nos commerces locaux ainsi que certaines forces vives de notre commune.

En effet, l'action « vitrines revisitées par les écoliers » soutenue par la Ville et le comité des commerçants, a fait la part belle à nos écoles, nos commerçants locaux et à l'asbl Quartier Jeunes. Lors de ce concours, les trois écoles de la Ville et le Quartier Jeunes se sont impliqués dans la décoration de vitrines de plusieurs commerces. Le grand public a été invité à les contempler et à élire sa vitrine préférée.

Rappelons-le, Beauraing compte plus de 3.000 élèves sur son entité, et c'est là un des points forts de son développement social et économique.

Toutefois, la présence en ligne étant incontournable à l'heure actuelle, plusieurs commerçants ont également participé à l'action « **Virtual Shopping days** » du SNI-Procommerce. Cette dernière visait à faire connaître les vitrines virtuelles près de chez nous tout en prouvant **qu'acheter en ligne et local, c'est possible!**

À l'issue des deux actions, des bons d'achats d'une valeur de 30 € et 100 €, à dépenser dans les commerces participants, ont fait d'heureuses clientes. Félicitations à elles!

Virtual Shopping days	Vitrines revisitées
M ^{me} Bockholtz	M ^{me} Dion, de Miécrot
M ^{me} Blaise	M ^{me} Georges de Baronville
M ^{me} Richard	M ^{me} Bourguignon de Bièvre

CONCOURS

L'ESPACE COWORKING FAIT APPEL À VOTRE CRÉATIVITÉ

Beauraing Coworking est un espace de travail partagé au sein du Pôle Beurainois de Formation et de Développement. C'est aussi un lieu accueillant différentes activités susceptibles d'intéresser les citoyens beaurainois : conférence sur les finances solidaires, atelier de création graphique, formation en gestion de réseaux sociaux et d'autres encore.

Pour bien commencer l'année 2023, nous vous proposons de participer à la création de l'agenda de nos activités. Si vous avez une idée de conférence, si vous êtes intéressé par une certaine thématique

de formation courte, n'hésitez pas à nous en faire part en nous envoyant un e-mail à l'adresse : contact@beauraingcoworking.be Rendez-vous sur notre page Facebook pour vous inspirer de nos événements passés.

Soyez explicite et argumentez vos choix. L'auteur de la proposition la plus pertinente gagnera un mois d'abonnement à l'espace coworking d'une valeur de 149 € à utiliser durant le mois de son choix en 2023 (sauf janvier). Date butoir d'envoi de vos propositions : 22 janvier 2023.

Plus de détails sur notre site web beauraingcoworking.be.

BEAURAING

**Golinvaux
Bertinchamps sprl
BANQUE ET ASSURANCES**



route de Bouillon 74-76
5570 Beauraing
Tél. : 082 71 31 24 - Assurance
Tél. : 082 71 10 95 - Banque
Fax : 082 71 15 01
pascal.golinvaux@portima.be
www.golinvaux-bertinchamps.be

OUVERTURE BANQUE

lundi de 9h à 12h et après midi sur rdv
mardi sur rdv
mercredi de 9h à 12h et après-midi sur rdv
jeudi sur rdv
vendredi de 9h à 12h et après-midi sur rdv



Les autres montent des composants... chez KL, nous assemblons des PC sur mesure avec passion !



082 21 93 73

Tout pour le particulier & professionnel



- Caisse enregistreuse tablette & smartphone RestoConcept
- Simplicité - Productivité - Efficacité - Certifié
- Déploiement réseau câblé, Wi-Fi (hôtel, restaurant, salle de séminaires, bureau, ...)
- Spécialiste PC fixe hautes performances ! (stations de travail, gaming sur mesure, clés en main)
- Tout matériel informatique & large gamme de services

Rue de Dinant, 3 - 5570 Beauraing - info@klcomputer.be - www.klstore.be



**Garage Mineur
/ Emeric Car**

**MÉCANIQUE ET CARROSSERIE
AUTOMOBILE ET UTILITAIRE
VÉHICULES OCCASIONS**

ACHAT - VENTE - DÉPÔT



**CLIMATISATION • PNEUS • VITRAGE
VITRE TEINTÉE • ATTACHE-REMORQUE**

Route de Rochefort 362 • 5570 Beauraing
0488 057 011 • 082 66 77 01
www.garage-mineur.be



La plus grande entreprise de la région
vous propose ses différents services:

- Conditionnement de divers produits (secteur **alimentaire** compris), dépositaire fiscal agréé
- Bûches et Bois d'allumage
- Reliure artisanale et semi industrielle
- Service lavoir
- Travaux extérieurs (aménagement, création de jardins, de plans d'eau, pose de clôtures, peinture, carrelage, isolation, pose de châssis, menuiserie...)



Route de Rochefort 201-203 ■ 5570 BEAURAING ■ Tél. 082/711972



Le Clairval

Maison de Repos et de Soins

Ouverture le 1^{er} juillet 2022, d'une nouvelle construction de 6 nouveaux appartements Résidence-Services.

Contactez-nous :

Service social au 082 68 72 16 ou servicesocial@leclairval.be (visites sur RDV)
Rue du Forbo, 15 - 5574 PONDROME (Beauraing) - Direction : Jean-Yves SKA



www.leclairval.be

LE POURQUOI PAS



Leffe brune et blonde à la pression
Tél 082/71.27.26



GILSON Michaël

Terrassement -
Aménagement extérieur
Location de containers - Pavage
Pose de tarmac
Travaux de voiries - Démolition
Travaux publics



Rue de Vonêche, 7
5575 Vencimont
Tél.: 0473/66.83.16
E-mail: gilsonmichael@outlook.com
WWW.GILSONMICHAELTERRASSEMENT.BE

CENTRE **ESSO** ARDENNES-CONDROZ



*Une chaleur!
d'avance*



Ets Warin s.a.

LE DISTRIBUTEUR OFFICIEL
ESSO DANS VOTRE REGION

Beauraing 082/71.33.66

Graide 061/51.10.26

Hastière 082/64.44.44

Carrefour
market



Famille Demars Beauraing

Rue de Rochefort, 37
5570 Beauraing

082/71.02.30



Spécialiste des produits locaux
avec

130 producteurs locaux

Ouvert du lundi au samedi de **8h30 à 19h** et tous les **dimanches** et jours fériés de **8h30 à 18h**.

ARTISANAT LOCAL

DU KIT DE FABRICATION À LA MICROBRASSERIE MAISON

Avec un kit de fabrication de cinq litres de bière. Voilà comment tout a commencé, il y a cinq ans. Pierre Levêque ne pensait jamais que ce cadeau allait lui donner l'envie de dépasser le stade d'amateur à celui de producteur. Aujourd'hui dans le Quartier des Trois Chênes à Pondsôme, un parfum de houblon plane à chaque brassin de la bière du même nom.

Au départ, je n'y connaissais rien et après avoir essayé le kit, j'ai voulu améliorer la saveur et j'ai commencé les recherches. C'est comme en cuisine. On part d'une recette de base pour l'ajuster et faire ses propres mélanges.

Devant l'engouement et avec le soutien de sa compagne Cathy, Pierre a décidé de se lancer. Petit à petit, le matériel professionnel en inox a remplacé l'équipement de base : cuve d'empilage, cuve de filtration, cuve d'ébullition, fermenteur, chaîne d'embouteillage, ... Après les retours constructifs de l'entourage et les réajustements nécessaires, la production à plus grande échelle a pu commencer. Il s'est également inscrit à des cours du soir en microbrasserie à Arlon, trois soirs par semaine. A la clé, un diplôme en microbrasserie et chef d'entreprise. Toutefois pour le jeune homme, il s'agit davantage d'un enrichissement personnel. L'occasion de partager les questions ou difficultés techniques auxquelles il se retrouve confronté plus que la recherche d'une consécration professionnelle. Car à côté, Pierre souhaite également garder du temps pour sa vie de famille, le football jeunes ainsi que son travail d'acheteur Logisticien dans un société de packaging.

Aujourd'hui, j'ai construit mon atelier et je souhaite produire sur place pour mi-2023. Je souhaite garder l'identité locale et me centrer sur des petits brassins de 200 litres. Je ne vise pas une production



énorme car je souhaite également garder du temps pour ma vie de famille. Je fais ça davantage pour le plaisir.

Et le plaisir de Pierre, c'est partager le breuvage avec son entourage et même avec les parents de l'équipe de foot qu'il entraîne. Il aime promouvoir la découverte d'autres styles et envisage même des brassins éphémères. Très vite contacté par plusieurs commerces, Pierre propose aujourd'hui la Bière des Trois chênes dans plusieurs enseignes locales. Une bière alliant originalité et unicité.

Le style est IPA, qui signifie India Pale Ale. Un style résolument moderne dont l'origine remonte pourtant au temps des colonisations. Les Anglais acheminaient de la bière en Inde. Mais difficile de la conserver pendant ce long voyage de quatre mois en bateau ! Ils auraient alors découvert qu'un taux d'alcool plus élevé, combiné à un important ajout de houblon, connu pour ses propriétés antiseptiques, permettait de mieux conserver les bières. Ici, entre le Quartier des Trois Chênes et les commerces du coin, aucun risque pour la conservation ! Pierre doit seulement se concentrer sur la saveur et l'originalité de ses brassins.

En faisant les bières en 200 litres et grâce aux brassins éphémères, je peux même être à l'écoute de suggestions de clients ou connaissances. Mon ambition ? Me démarquer, offrir une saveur unique dont les personnes se souviendront, proposer un produit convivial, sans me mettre trop de pression.

Une vision simple et généreuse qui donne encore plus de saveur au précieux breuvage.

Pour en savoir plus Facebook (Microbrasserie des Trois Chênes)
Instagram (Microbrasserie_des_3_Chênes)
Mail microbrasserie.troischenes@gmail.com

Pour se la procurer : Delhaize de Pondsôme | Friterie du tilleul Pondsôme | Entractes sucrés & co Pondsôme | Carrefour Demars Beauraing | Brasserie Balleux Beauraing | Office du Tourisme Beauraing | Delhaize Beauraing

Mélanie Havenne

HORAIRES D'OUVERTURE :

- Lundi au vendredi 9h - 12h30 sans rendez-vous
- Lundi au vendredi 14h - 20h
- Samedi 9h - 12h sur rendez-vous

Agence de Beauraing

Rue de Bouillon 16 - 5570 BEAURAING
082 61 03 50
beauraing@bnpparibasfortis.com



BNP PARIBAS FORTIS

La banque d'un monde qui change

CRÉDITS - PLACEMENTS - ASSURANCES



ATHENEE ROYAL NORBERT COLLARD DE BEAURAING

« Agissez toujours comme s'il était impossible d'échouer » W. Churchill

Enseignement

Maternel - Primaire - Secondaire - CEFA

Unique à Beauraing : Certificat de qualification **A2**
pour la section «Agent d'Education»

Secondaire : Tél. : 082 7113 02

Fondamental : Tél. : 082 7118 37

www.arnc.be

 AR Norbert Collard Beauraing

Inscription toute l'année

Enseignement Secondaire :

Général - Technique - Professionnel

CEFA - Enseignement en alternance

- vendeur/vendeuse

- cuisine

Nouveau : 7P gestion de petites entreprises en alternance



Le Clairval

Résidence services

Maison de vie et de soins

Situé à 4 km de Beauraing, le Clairval est un cadre de vie familial et chaleureux, entouré de nombreux espaces verts. Notre maison peut accueillir 95 personnes dont 10 pour des courts-séjours. Notre volonté est de pouvoir mettre à votre disposition un encadrement de qualité correspondant à vos besoins, c'est pourquoi nous vous proposons **23 appartements Résidence-Services**.

Si vous souhaitez en savoir plus, vous pouvez contacter :

Service social au 082 68 72 16 ou servicesocial@leclairval.be (visites sur RDV)

Rue du Forbo, 15 - 5574 PONDROME (Beauraing) - Direction : Jean-Yves SKA



www.leclairval.be



PERMANENCES DE L'AVIQ



AVIQ
Agence pour une Vie de Qualité
Familiales • Santé • Handicap

Quelles sont les aides possibles?
Comment recevoir une aide matérielle à domicile ?
Comment faire une demande d'allocations majorées?
Des questions concernant un emploi ou une formation?
Des documents à compléter?



Permanence de l'Agence pour une Vie de Qualité (AVIQ) à Beauraing



Chaque mercredi après-midi de 14h à 16h40, à partir de février 2023



Hôtel de Ville de Beauraing (rez-de-chaussée)
Place de Seurre 3-5, 5570 Beauraing



Informations et inscriptions : Madame NEVEN
alisson.neven@aviq.be | 082/21.33.29

L'AUTRE SENS, DEPUIS 20 ANS À VOTRE ÉCOUTE

Cela peut en étonner certains mais, bien qu'implanté en dehors des locaux de la Ville de Beauraing, l'Autre Sens demeure un service communal. Ce dernier a vu le jour en 2002, et fêtait donc ses 20 ans cette année.

À quoi servons nous et quelles sont nos missions ?

Nous sommes le service de prévention, d'accompagnement et de cohésion sociale de la Ville de Beauraing. Nos missions gravitent autour de quatre axes : les assuétudes, les violences intra-familiales, la cohésion sociale et le point relais sida. Toutes personnes concernées de près ou de loin par l'une ou plusieurs de ces thématiques peuvent prendre contact avec notre service.

Concrètement, comment travaillons-nous ?

Nous proposons des accompagnements individuels (psychologique, social, art-thérapeutique, socio-esthétique) et des activités collectives ayant pour but de (re)créer du lien social et rompre l'isolement. Parmi ces activités thérapeutiques figurent des ateliers de groupe

tels que l'*atelier cuisine*, l'*atelier jardin potager*, l'*atelier marche*, le *café des parents*, ...

Nous menons également des actions de sensibilisation et de prévention. Vous pourrez nous rencontrer aussi bien dans le cadre d'animations au sein des écoles que lors de certains événements festifs de la région où nous effectuons de la réduction des risques, tant concernant la consommation de produits qu'à propos de la vie relationnelle, sexuelle et affective.

Convaincus de la richesse du travail en partenariat, nous collaborons régulièrement avec les associations locales.

Quels intervenants ?

Notre équipe est composée de cinq professionnels : un criminologue, psychothérapeute et coordinateur, une psychologue, deux éducatrices, et une assistante sociale.

Comment peut-on nous joindre ?

Par téléphone : 082 679 240 et/ou 0473 821 967.

Par mail : service.prevention.beauraing@gmail.com

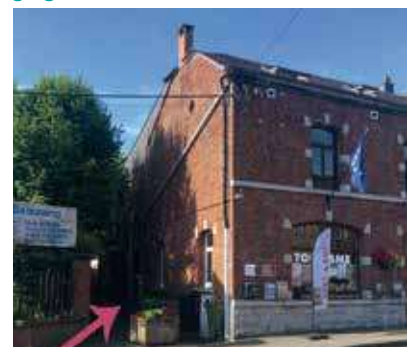
Quand peut-on nous contacter ?

Du lundi au vendredi de 9 h 00 à 16 h 30

Où nous rencontrer ?

38a, rue de Rochefort
5570 Beauraing

La marche est l'une des activités pratiquées à l'Autre Sens.



SENIOR FOCUS

En cas d'urgence, chaque minute compte



**SENIOR FOCUS AMÉLIORE
LA PRISE EN CHARGE de la
PERSONNE en DANGER au DOMICILE**
Toutes **VOS INFORMATIONS MÉDICALES**
au même endroit **CHEZ VOUS**

LE CCCA LANCE L'OPÉRATION « BOITES JAUNES »!

En 2022, le Conseil Consultatif Communal des Aînés a poursuivi le développement de ses activités avec entrain : les bourses aux plantes de printemps et d'automne ont été un succès, les tables de langue qui ont lieu au centre culturel connaissent une belle régularité et l'implication du CCCA dans la journée « En avant Jeu t'aime » s'est révélée plus qu'utile.

Ces événements ne sont pourtant qu'une partie du travail effectué. En coulisses, il s'agit de s'organiser, d'établir des priorités et de planifier d'autres bonnes actions.

Parmi elles, l'opération « boîtes jaunes » est une action qui lui tient à cœur et qu'il a concrétisé avec le soutien de la Province de Namur et des services communaux.

Boîte jaune, qu'est-ce que c'est ?

Sous l'apparence d'une simple boîte à tartine de couleur jaune, cette boîte peut sauver des vies !

Placée dans la portière du frigo, elle contient toutes les informations sur la santé et l'identité de la personne renseignée : allergies, antécédents médicaux, médicaments mais aussi coordonnées du médecin traitant, vignettes de mutuelle...

Ainsi, en cas d'urgence, des secouristes ou urgentistes peuvent consulter les informations et emporter la boîte à l'hôpital si nécessaire.

La prise en charge par les services de secours sera donc facilitée, que ce soit pour un cas d'accident ou de disparition de la personne.



Distribution de boîtes jaunes

Vous souhaitez vous procurer une boîte jaune pour vous ou pour un parent non valide ?

Le CCCA organise la distribution de boîtes à l'Hôtel de Ville de Beauraing (rez-de chaussée),

le samedi 21/01/2023, de 9 h à 12 h

le samedi 04/02/2023, de 9 h à 12 h

le samedi 18/02/2023, de 9 h à 12 h

Informations : M^{me} Chantal Mans - GSM : 0477 699 723
- chantal.mans5570@gmail.com



LES JUBILAIRES DE L'ANNÉE 2022

Le 11 novembre, à l'occasion de l'armistice, les autorités communales ont commémoré la fin de la guerre 14-18 en rendant hommage aux trop nombreux morts au combats et aux civils victimes de cette grande guerre.

La date du 11 novembre était aussi choisie pour célébrer les jubilaires lors d'une réception festive et conviviale, afin d'honorer la longévité de la vie conjugale de chaque couple présent.

Ont célébré leurs noces de diamant (60 ans de mariage) :

- Liliane et Francis **ROLOT - CHAUVIAUX**
- Yvette et Gilbert **PAQUAY - DAIGMONT**
- Paulette et Gustave **ANGOT - DARDENNE**
- Joséphine et Jean **PIRAUX - THOMAS**

Ont célébré leurs noces d'or (50 ans de mariage) :

- Jacqueline et André **PETITFRERE - BOUTY**
- Machteld et Jean **ANDRE - SMITS**
- Nadine et Jean **SERVAIS - HERBIET**
- Emilia et Roland **THOMAS - BUCHET**
- Régine et Denis **GRANDJEAN - DIVOY**
- Marie et Jacques **SAUVAGE - CALAY**
- Paulette et Mohamed **BAHI - GEMOETS**
- Monique et Jean-Paul **JASPART - THIANGE**
- Anne-Marie et Jean-claude **MICHEL - VINCENT**
- Marie-Claude et René **GEORGE - MARCHOT**
- Solange et Pierre **NOËL - FOURREAUX**
- Marie-rose et Jean **VERMANDEL - MASSON**



SPORT ET ASSOCIATIONS

BRAVO AUX MÉRITANTS SPORTIFS 2022!

La remise du trophée du Mérite Sportif existe depuis 38 ans, autant dire que la tradition est vraiment ancrée ! Pour l'édition 2022, 8 lauréats ont été nominés dans différentes catégories. Chez eux, le sport est une seconde nature et que chacun mérite reconnaissance pour son dynamisme, sa régularité et son esprit sportif.

FC Biran Beauraing Futsal

L'équipe de minime du FC Biran Futsal a été championne provinciale et vice-championne en région Wallonne... avec un palmarès rempli de trophées, le jury a été convaincu par ses prestations et a attribué le **Mérite sportif** aux joueurs : Nathan Massart, Nathan Petit, Noa Mathieu, Hugo Rochette, Noah Fiévet, Rémy Nollevaux, Justin Anciaux, Corentin Limousin (Coach : Walter Fiévet et Délégué : Pascal Rochette).

Club Arapaïmas Beauraing



Les jeunes nageuses du Club Arapaïmas Beauraing à savoir Jeanne THIEBAUX, Océane HAVELANGE, Thaïs VANHOUTTE, Perrine ARNOULD, Anaëlle NIHOUL, Célia SURAHY ont participé à plusieurs compétitions belges et françaises et ont été médaillées à plusieurs reprises. Malgré la période de fermeture de la piscine de Beauraing, elles sont parvenues à poursuivre leur entraînement 2,3, ou 4 fois par semaine... sans compter les déplacements pour les compétitions. Persévérantes, volontaires, souriantes, elles remportent le **prix de l'Echevin des Sports**.

Sophie VANELDOM (club DANSO)

Mise à l'honneur par ses nombreuses élèves, pour sa carrière et son entraînement, Sophie Vaneldom coache 14 catégories de danseuses de 7 à 77 ans... Alors qu'elle a débuté à la salle de Feschaux il y a plus de 15 ans, ses cours emplissent aujourd'hui le centre sportif de Beauraing



tandis que son spectacle de fin d'année est un incontournable pour les amateurs de danse rythmée... un parcours exceptionnel qui lui vaut le **prix de la Régie Communale Beauraing Sports** (RCA-Centre Sportif).

Trois équipes mises en avant :

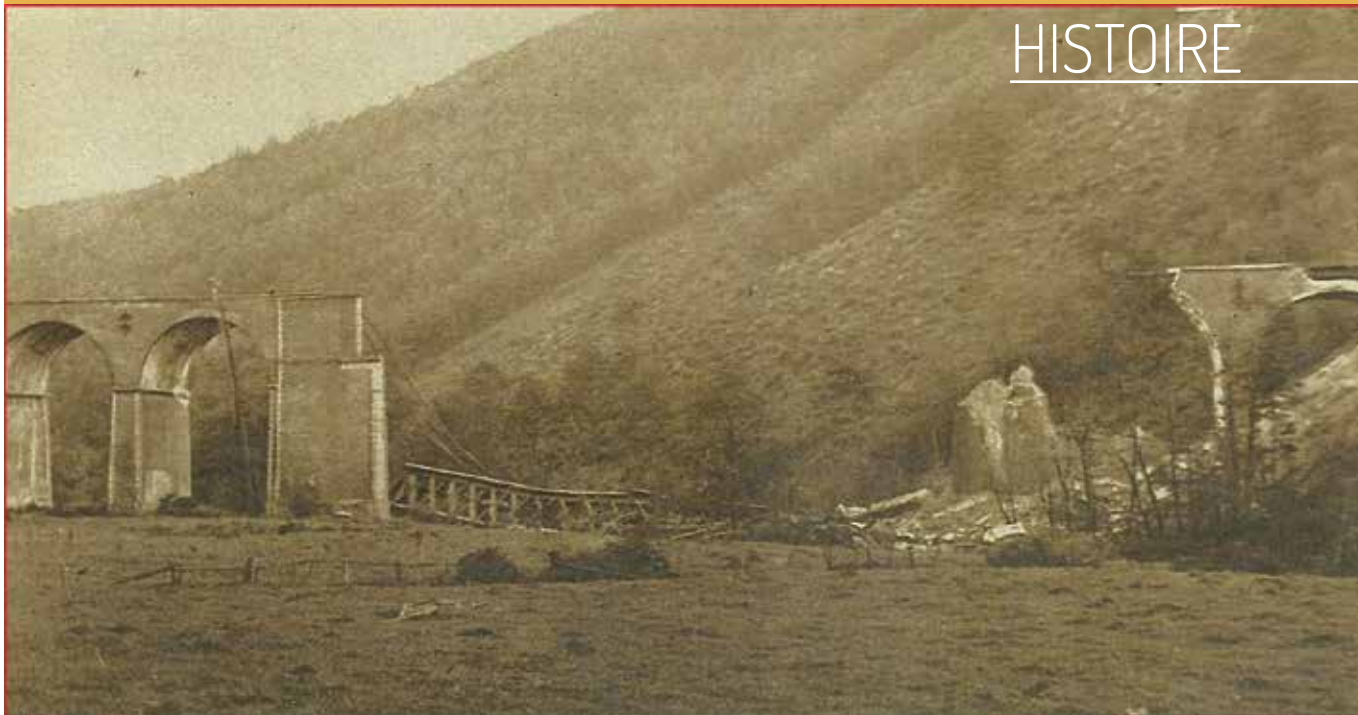
- **L'équipe dame du PPC Patria Beauraing**, tennis de table est composée de Joëlle Dulieu, Bousrez Nell et Wautelet Alexia ; elle remporte le 1^{er} prix des équipes.
- **Les U16 provinciaux** devenus en 2022 les U17 inter-provinciaux de l'USB 61.
- Les **équipes messieurs de l'OSUNA Volley Beauraing** qui ont chacune gravi un échelon provincial.

Eléonore PEETERS

À 8 ans, Eléonore engrange des résultats impressionnants et fait partie du club beaurinois de triathlon TRI-B. Sa détermination et ses performances font d'elle l'**espoir de l'année** !

Maxime BOLAND

Impliqué à fond dans son club de Handball à Beauraing, Maxime Boland est aussi moniteur sportif, coach de l'équipe sénior et arbitre officiel de la ligue Francophone et Handball. Il partage sa passion, s'investit sans relâche pour son club de Handball et a donc naturellement reçu le **prix du dévouement pour le sport**.



Le viaduc de Pondrôme, dans le sud de la province de Namur, détruit par les maquisards, qui paralysèrent ainsi une partie des communications allemandes.

MYSTÈRES ET ÉNIGMES DE L'HISTOIRE LOCALE : QUEL DÉTECTIVE SOMMEILLE EN VOUS ?

Pour cette édition, le Cercle historique appelle les lecteurs à enquêter ou à se souvenir ... deux sujets : le viaduc de Thanville, qui aurait été détruit durant la guerre et la Croix d'occis du Parc du Castel, qui ne laisse personne indifférent !

Le viaduc a-t-il été détruit ?

Il ne doit plus y avoir beaucoup de personnes nées avant 1940 et qui habitaient ou fréquentaient la région du viaduc de Thanville en août et septembre 1944.

Une édition du « Patriote illustré » début 1945 relate les actions des maquisards notamment sur la ligne de chemin de fer 166 qui relie Bertrix à Houyet. L'article, assez bref, est cependant illustrée d'une belle photo montrant la destruction d'une partie du viaduc de Thanville côté hameau.

Hors, nulle part, nous ne retrouvons des traces de la destruction de ce viaduc ... trucage, propagande ou vérité oubliée ?

Un habitant de Thanville qui avait à l'époque 6 ou 7 ans relatait que, chaque dimanche, il venait avec sa famille à la messe à Pondrôme et qu'il passait sur le viaduc. Jamais il n'a vu ni entendu parler de cette action maquisarde et affirme qu'il n'a jamais été endommagé...

En effet, vu l'ampleur de la destruction, il aurait fallu un certain temps pour le réparer. Il faut cependant noter que le tunnel de Pondrôme a été obstrué pendant quelques semaines. Donc la ligne a été fermée sur une partie de l'année 1944.

Et vous, avez-vous un élément qui pourrait confirmer la thèse du trucage ?

Donnez votre avis ! yvon.barbazon@skynet.be ou 084 389 735.

Mystérieuse Croix d'occis du Castel Saint Pierre

Depuis sa rénovation post-tornade, la croix d'occis du parc du Castel Saint Pierre est devenue un monument intrigant pour les passants. Comme d'autres croix d'occis, elle n'inclut pas de figure religieuse mais est présente pour rappeler le souvenir d'une personne disparue et des circonstances de sa mort.

Selon les témoignages récoltés au cercle historique, il se raconte qu'un homme (non en rapport avec le château) se serait noyé dans l'étang tout proche. On dit aussi qu'il pourrait s'agir d'un décès causé par la foudre.

Monsieur Bribosia et M^{me} Backmes, citoyens beaurinois qui arpentent quotidiennement les chemins du parc, ont réussi à déchiffrer certains mots à la lueur d'un soleil exceptionnellement lumineux :

ICI FVT OCCIS HONEST PERSONE
BERNIER BA(UR?) BOVRGOIS DE (? - ARA(?))
L'AN 1620 O VOVS QVI PASSEZ
PRIEZ POVR (?) TREPASSE

Si vous êtes un spécialiste du déchiffrement, de l'ancien français ou que vous avez accès à d'autres informations ? Vous pourrez peut-être nous aider à en savoir plus sur l'histoire qui se cache derrière cette croix !

yvon.barbazon@skynet.be ou 084 389 735.

Retrouvez les nouvelles du cercle historique de Beauraing et sa région dans le n° 64, à l'office du tourisme de Beauraing.



CULTURE

BIBLIOTHÈQUE

Janvier 2023 :

Du mardi 10/01 au mardi 31/01 : **Exposition « A pas de loups »**

Féroce, poilu, farfelu, affamé, garou, grand méchant, masqué, tout doux Oooooouhhh, c'est le loup ! 42 illustrateurs ont rendu hommage, chacun à leur façon, à ce personnage incontournable de la littérature jeunesse. Germano Zullo a ensuite rédigé un texte pour lier leurs illustrations. Le résultat est un album original et fourmillant d'énergie. Cette exposition reprend toutes les illustrations ainsi que l'intégralité du texte de Germano Zullo.

Visite en libre accès durant les heures d'ouverture. Possibilité d'animations sur rendez-vous.

- Samedi 14 janvier : **Jeux de société autour des loups** de 10 h à 12 h pour un public familial. Gratuit.
- Dimanche 29 janvier de 9 h à 12 h : **Petit déjeuner et Projection du film, découverte de la BD et du jeu de société Le peuple Loup** pour un public familial à partir de 6 ans. 3 euros par personne.

Février 2023 :

- Samedi 4 février : **Contes autour du loup** de 10 h à 10 h 45 pour les 0 à 3 ans et de 11 h à 11 h 45 pour les 3 à 6 ans par Marie-Pascale Dessoy. Gratuit.
- Lundi 13 février à 19 h : **Contes d'amour par la Maison du Contes de Namur et apéro Oxfam** pour un public adulte. Gratuit

Mars 2023 :

- Mercredi 1 mars : **Activités sur le thème du printemps**
9h-12h : Pour les enfants de 3 à 5 ans
14h-17h : Pour les enfants de 5 à 8 ans
5 euros par enfant (matériel et bricolage compris)
- Vendredi 3 mars de 19 h à 21 h : **Soirée pyjama**. Pour les enfants de 5 à 10 ans. Gratuit.

- Du mardi 14/03 au samedi 1/04 : **Exposition « Au fil de l'eau »**
Exposition didactique qui propose une approche du thème de l'eau en évoquant différents aspects : son cycle, ses utilisations quotidiennes, son importance vitale, ...
- Samedi 18 mars : **Contes autour de l'eau** de 10 h à 10 h 45 pour les 0 à 3 ans et de 11 h à 11 h 45 pour les 3 à 6 ans par Marie-Pascale Dessoy. Gratuit.
- Samedi 25 mars : **Jeux de société autour de l'eau** de 10 h à 12 h pour un public familial. Gratuit.

Sans oublier, nos diverses activités récurrentes et gratuites :

- Ateliers d'alphabétisation tous les lundis de 10 h à 12 h avec Charlene, Françoise et Christiane.
- Club de lecture les lundis soirs avec Charlene (dates communiquées par mail)
- Jeux de société pour ado-adultes les vendredis soirs avec Anne (dates communiquées par mail)
- Après-midi jeux de société et lecture les mercredis de 14 h à 17 h avec Anne (dates communiquées par mail)

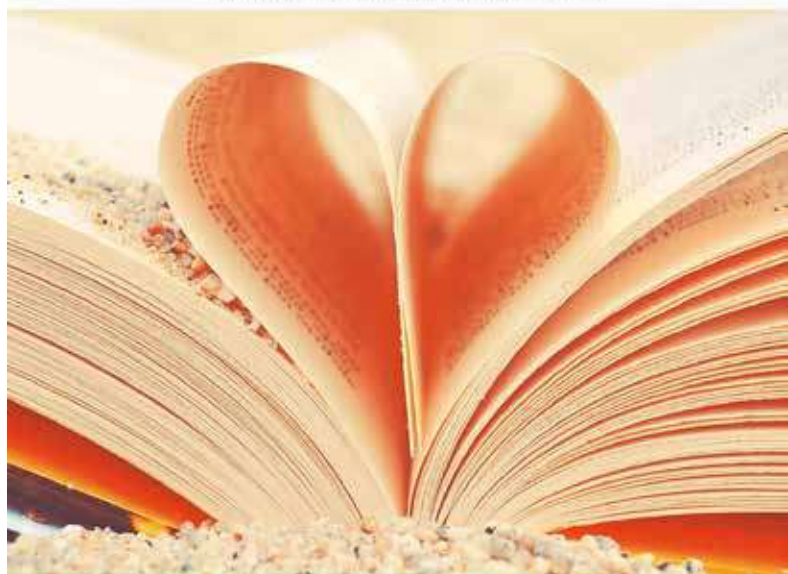
Informations : bibliotheque.beauraing@gmail.com

facebook @bibliotheque – ludoteque communale de Beauraing

à pas de loups



REJOIGNEZ-NOUS !
**CLUB DE LECTURE À
LA BIBLIOTHÈQUE**
VENEZ PARTAGER VOS COUPS DE COEUR DANS
UNE AMBIANCE CONVIVIALE
UN LUNDI SOIR PAR MOIS À 19H



Infos et inscriptions au 082/71.00.57 ou par
mail à bibliotheque.beauraing@gmail.com

Bibliothèque communale de Beauraing
3^e étage de l'Hotel de Ville
Place de Seurre, 3-5
5570 Beauraing



NEW SOKAO S.A. Réfractaires

Rue de Rochefort,
233-235-237
5570 BEAURAING

Belgique

Tél. : +32 (0) 82 71 14 44

Fax : +32 (0) 82 71 33 73



LOCATION DE MATÉRIEL *La Bonne Loc*

0476/28.14.26

- TOUT LE MATÉRIEL DE JARDINAGE ET DU BÂTIMENT
- MINIPELLES, NACELLES ET TOUTES REMORQUES

RUE DE DINANT, 328 - 5570 BEAURAING



Infirmières indépendantes à domicile

L'expertise de l'hôpital à la maison

Jadot-Gonthier Mélanie
0476 51 69 77

tous soins, toutes mutuelles
7/7



HE AUTOMOBILE

PNEUS - ENTRETIENS - OCCASIONS - TOUTES MARQUES

Rue de Dinant 214 - 5570 BARONVILLE
emmanuel.havenne@gmail.com - www.heautomobile.be

0472/39.63.94 - He automobile

STATION TOTAL BEAURAING

Car-wash

Rue de Dinant 126 - 5570 Beauraing



Tél. 082 71 11 67

**Sandwiches
et paninis
disponibles
à partir
de 5h**



café
bonjour

CRIOUSTIC

OUVERT DÈS 5H

TotalEnergy



WALMAT BEAURAING

VOS MATÉRIAUX, LE SERVICE EN PLUS

CONSTRUCTION - RÉNOVATION - AMÉNAGEMENT



*Particuliers et professionnels,
profitez des conseils et de l'expertise de notre équipe!*

RUE DU PARC COMMUNAL 8
BEAURAING

À proximité du Castle Sainte Marie

082/71.40.60

BEAURAING@WALMAT.EU

www.walmart.eu



CENTRE CULTUREL DE BEAURAING

Jeudi 19/01 : Lecture musicale des textes de Socratine – 20h

Savez-vous que Beauraing recèle quelques auteurs.ices de talent ? C'est le cas notamment de Christine Dumont, alias « Socratine de sevy » qui sera mise à l'honneur à l'occasion de cette soirée.

Le comédien Bruno Mathelart nous lira quelques extraits de ses derniers ouvrages en musique. Entre poésie et nouvelles, ces textes nous parlent de ces personnes qui cherchent des réponses lorsque le dialogue est rompu.

Prix : 5 € – En collaboration avec la commission lecture



Samedi 28/01 : Rainbow jazz night – 19h30

Le samedi 28 janvier, le centre culturel accueillera la fine fleur du jazz contemporain. Une soirée pour les amateurs de jazz, les mélomanes en quête de nouvelles découvertes musicales, ... et tous les autres.

Toine Thys : figure centrale du saxophone et de la clarinette basse en Europe. Accompagné d'Arno Krugger (maître incontesté de l'orgue Hammond), et de Karl Jannuska (batterie), il nous proposera une musique joyeuse et mélodieuse, tout en groove et rythme

Pol y crom : le guitariste Paul Prignot et Thierry Crommen à l'harmonica jouent avec une énergie contagieuse et une jubilation à surprendre.

Fernand Englebert : Guitariste bien connu à Beauraing, il jouera ici en trio avec Peter Gheysen (basse) et Michel Motilterno (batterie)
Prix : 12 €/10 € (étudiant, sénior) / 8 € (pass'spectacle)

Mercredi 01/02 – Carcasse – 20h



Coup de cœur au Rencontres théâtre jeune public de Huy 2021, Carcasse allie tension dramatique, tact et causticité. De véritables montagnes russes théâtrales : vous redoutez d'y aller, mais une fois embarqué, vos émotions vivent un grand huit, et, à l'arrivée,

vous ne pourrez croire que... c'est déjà fini

Pour ado et adultes

12 €/10 € (étudiant, sénior), 8 € (pass'spectacle)

Samedi 04/03 : Bernard orchestar – première partie : La Soufflette – 20h

Brass Band balkano-anachronico- à la mode, les Bernard Orchestar ont traversé l'Europe de l'Est jusqu'aux portes de l'Orient. Ils branchent les synthés, lustrent les cuivres, et c'est la boum du futur, nostalgique mais visionnaire, musclée mais sensible.

Plus locaux, mais toujours inspirée des musiques de l'Est, la Soufflette nous propose une incursion épique et décalée dans le répertoire de la chanson roumaine et rom. L'occasion de découvrir cette musique colorée, avec les thèmes et l'humour qui la caractérise.

AU CINE-SOUBE

[Soupe 19h30 – Film 20h00

pour 5 € ou 4 € en pass'inéma, profitez d'un bon bol de soupe avec du pain, suivi d'une soirée cinéma]



Jeudi 5 janvier : The Barefoot emperor (2020) de Jessica Woodworth et Peter Brosens

On retrouve l'équipe de « King of Belgium » pour découvrir les dernières aventures du dernier roi des belges Nicolas III devenu le premier empereur européen

Jeudi 9/02 : The square (2017) de Ruben Ostlund

Un film qui raconte la crise existentielle d'un conservateur de musée apprécié et engagé. Le tout sur fond d'ambiance « Europe du Nord »



Jeudi 02 mars : Au poste (2018) de Quentin Dupieux.

Un poste de police, un tête à tête entre un commissaire et son suspect. Humour déjanté garanti



Dimanche 19 février : Ciné marmot(te)s – 10h

Matinée cinéma en famille, propose un condensé des meilleurs films d'animation ANIMA destiné aux enfants dès 6 ans
5 € ou 4 € (pass'inéma ou pass marmot)



Ateliers

Un atelier tout en convivialité qui propose des techniques aussi variées que du collage ou de la peinture.

Intéressés ? bienvenus à tous, tout niveau confondu.

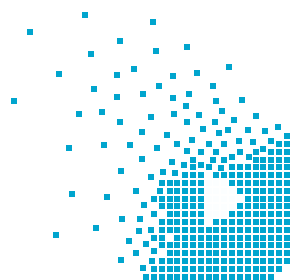
Ateliers Arts plastiques adultes : 130 € de février à juin.

Ateliers créatifs pour ados et adultes :

- Reliure : 5 samedis matins pour confectionner des carnets à partir de matériaux simples (120 Eur)
- Sténopé : 7 samedis matins (105 Eur)

Arts plastiques enfants : mercredi de 14h30 à 17h (110 Eur)

centre culturel de beauraing ou culture beauraing
www.beauraing-culturel.be – 082.71.30.22



unimédia
EDITIONS | MULTIMEDIA




Unimédia est le leader wallon en matière de guides de proximité financés par la publicité :

- guides et bulletins d'informations communales;
- annuaires commerciaux (Guide & Vous);
- brochures d'accueil des patients d'hôpitaux.



**Confiez votre image
à un partenaire sérieux et fiable.**

- Rue Joba 9 – 4053 Embourg
Siège d'exploitation : Rue Edouard Baillon 1 Bte 5 – 6224 Fleurus
- 04 224 74 84
- www.uni-media.be –  UNImédia Editions Multimédia
- Contact : Jean-Michel Delforge – info@uni-media.be

UN MESSAGE DU CONTRAT DE RIVIÈRE LESSE ET HAUTE MEUSE :

PROTÉGEONS LES COURS D'EAU EN BORD DE PÂTURE



Une clôture exemplaire

A partir du 1^{er} janvier 2023, le bétail ne pourra plus avoir accès **aux cours d'eau classés**¹. L'interdiction s'applique également pour **les cours d'eau non classés*** situés dans les zones suivantes :

- En zone amont d'une zone de baignade officielle ;
- En zone Natura 2000 ;
- En zone de prévention de prise d'eau (zones IIA et IIB).

Plus aucune dérogation ne sera donc applicable à partir du 1^{er} janvier 2023, excepté pour les prairies faisant l'objet d'un pâturage très extensif favorable à la biodiversité moyennant l'introduction d'une demande spécifique au DNF.

Cette législation vise à préserver la **qualité des eaux de surface**, comme nous l'impose la Directive Cadre sur l'Eau. En empê-

chant le bétail d'accéder au cours d'eau, on évite un enrichissement du milieu aquatique en phosphore ou en nitrates contenues dans les déjections animales, ce qui réduit le risque d'eutrophisation des eaux. De plus, la clôture protège les berges du piétinement et de l'érosion qui contribuent à la sédimentation du lit des cours d'eau, dommageable à la vie aquatique, en particulier pour



Berge et lit piétinés

les poissons pondant dans des gravières bien oxygénées (truites, ombres, barbeaux, ...).

La clôture des cours d'eau est non seulement bénéfique pour la biodiversité et la qualité de l'eau mais aussi pour la santé et la productivité des animaux. En effet, de nombreuses maladies sont liées aux zones humides (piétin, grande douve du foie). Aussi, les animaux boivent moins d'eau lorsqu'elle est de piètre qualité, ce qui conduit à une réduction de la productivité, notamment en élevage laitier.

La clôture doit être placée à 1m à partir de la crête de berge du cours d'eau vers l'intérieur des terres. La clôture est établie de façon à ne pas créer une entrave au passage du matériel utilisé pour l'exécution des travaux ordinaires de curage, d'entretien ou de réparation aux cours d'eau.

Concernant l'**abreuvement** du bétail, il sera toujours autorisé mais à condition de tenir les animaux à l'écart du cours d'eau (rampe aménagée désormais proscrite). Reste donc les systèmes de type pompe à museau, gravitaire ou solaire ou encore le recours au tonneau à eau. À noter que toute construction dans le lit du cours d'eau est interdite tel que l'aménagement d'un barrage (même sommaire) pour relever le niveau d'eau.

Lorsque le cours d'eau traverse la pâture, il est possible d'aménager un passage à sec. Il vous faudra alors un permis d'urbanisme et une

* Pour savoir si un cours d'eau est classé ou non classé, contactez votre Contrat de rivière ou rendez-vous sur **WalOnMap** : <https://urlz.fr/jo0k>

autorisation domaniale du gestionnaire du cours d'eau. Les buses en béton sont à éviter. Mieux vaut se diriger vers **un système qui préserve le fond naturel du cours d'eau** (passerelle en bois ou en dalles béton, demi-arche PEHD ...). Il sera parfois intéressant de revoir le pâturage pour exploiter un côté puis l'autre. Dans ce cas, il est autorisé de faire traverser le troupeau par le cours d'eau le temps de changer de côté, mais il faudra alors équiper les deux parties avec des abreuvoirs.

Source : P. Pirotte/CRO

Contact : Contrat de rivière Lesse

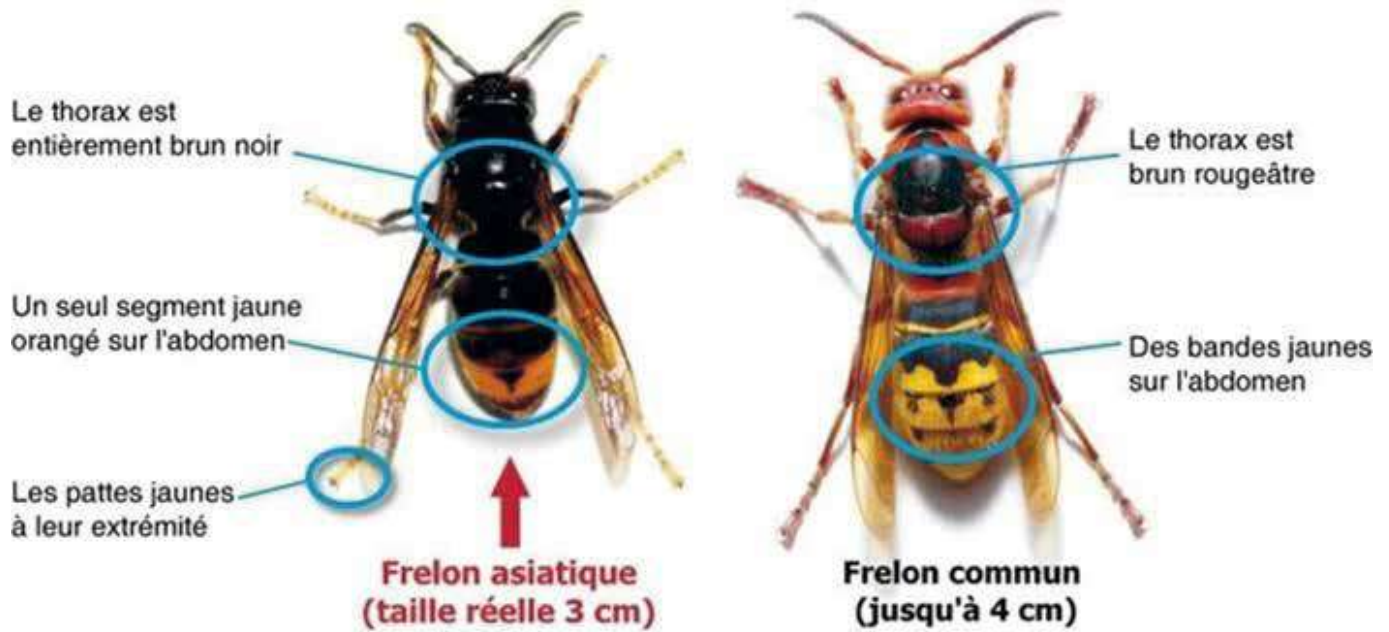
Rue de Préhyr 12F à 5580 Rochefort - Tél : 084 / 222 665

www.crlesse.be

info@crlesse.be

¹ L'obligation de clôturer les cours d'eau classés remonte au 8 décembre 1967 avec application au 1^{er} janvier 1973. De nombreuses communes avaient demandé des dérogations et les avaient obtenues par arrêtés royaux en 1973-1974

FRELON ASIATIQUE : UNE MENACE POUR NOS ABEILLES



Le frelon asiatique ou frelon à pattes jaunes : qui est-il? en latin « *Vespa Velutina Nigrithorax* ») Espèce très invasive, introduite accidentellement en Europe en 2004, elle est implantée en Belgique depuis 2016. Ce frelon a été **repéré pour la première fois à Beauraing au courant de l'automne 2022.**

C'est un prédateur légèrement plus petit que notre frelon européen. Il se reconnaît par sa partie dorsale noire, avec un anneau orange à l'arrière de son abdomen et par l'extrémité des pattes jaunes. Les nids sont souvent situés à la cime des arbres mais peuvent aussi se trouver à d'autres endroits (haies...) et spécialement à proximité des ressources sucrées de l'alimentation humaine.

Sa vie : Espèce sociale au cycle annuel, les individus de la colonie ne survivent pas à l'hiver. Seules les nouvelles femelles du nid, fécondées à l'automne (les futures fondatrices) passent l'hiver (de novembre à mars) en hibernation dans des cavités ou endroits abrités en attendant le printemps en vue de construire un nouveau nid par fondatrice, pour y développer une nouvelle colonie.



Alimentation : le frelon adulte s'alimente principalement de substances d'origine végétale telles que nectar de fleurs, fruits mûrs et substances sucrées. **Les larves et jeunes frelons sont nourris d'insectes récoltés par les adultes et particulièrement d'abeilles,** autres insectes et araignées aussi. Lorsque qu'un nid de frelons asiatiques se trouve dans les environs d'un rucher, **les colonies d'abeilles souffrent énormément et risquent même de disparaître.** Elles éprouvent un stress si important que les butineuses ne sortent plus pour alimenter la colonie.

Que faire ?

Repérez les nids : Observez un frelon asiatique, par exemple dans un jardin fleuri ou sur le lierre en fin de saison. Après avoir capturé sa proie (une abeille ou autre insecte) il se posera sur une branche ou autre support, le temps de disséquer sa proie et n'emportera que le thorax de l'abeille. Ensuite, suivez le du regard et si le nid se trouve proche de chez vous, vous le repérez assez facilement. Toutefois, si le nid est éloigné, la méthode de triangulation est efficace pour le localiser. En dehors de la zone du nid, ce frelon est relativement peu agressif, il est même vite stressé et s'éloigne. Cependant, n'approchez pas du nid sans une très bonne protection. Comme tous les insectes sociaux, le frelon asiatique protège très bien son nid.

Contactez les spécialistes pour la destruction des nids : Pour limiter l'extension de cet envahisseur, lorsque nous sommes dans nos jardins ou en promenade dans la campagne ou en zone boisée, soyons attentifs à la présence de nids de frelons asiatiques, identifiez son emplacement et informez-en les apiculteurs des environs ou le service de la Région wallonne qui se charge de la destruction des nids: invasives@spw.wallonie.be.

L'information sera transmise au service invasif de la région wallonne (invasives@spw.wallonie.be) qui se charge de la destruction des nids.

Protégeons nos abeilles, ce sont les meilleurs pollinisateurs pour sauvegarder la diversification végétale de notre environnement naturel.

Plus d'informations sur le blog du CARI

<https://butine.info>

info@cari.be

ou <http://biodiversite.wallonie.be/>

INFOS-SERVICES

C.PAS FICHU RECYCLE VOS VIEUX MEUBLES



Une partie du magasin C. Pas Fichu

Vous cherchez des meubles en seconde main, du mobilier original ou des objets Vintage ?

Pensez à C.PAS Fichu : le projet de collecte, revalorisation et réemploi de meubles et mobiliers en tout genre mis en place

par le CPAS de Beauraing avec la Ressourcerie de Namur. Vous serez accueilli par Antoine et Didier, mardi, mercredi et vendredi de 13 h à 17 h à l'ancien arsenal des pompiers - rue de Rochefort, 219 à 5570 Beauraing.

Pour rappel, le **CPAS de Beauraing** s'est associé à cette nouvelle démarche pour des raisons environnementales, économiques et sociales. Le projet consiste d'une part à *collecter gratuitement à domicile* tous les encombrants encore en bon état avant le passage de la RESSOURCERIE NAMUROISE sur notre commune. Une fois récupérés, ce mobilier est stocké puis si besoin revalorisé pour ensuite être redistribué. Tout ce qui n'est plus en bon état est repris par la Ressourcerie namuroise pour un tout autre type de revalorisation (démantèlement, recyclage, revalorisation énergétique, etc.)

Si vous êtes en mesure de déposer vos vieux meubles et autres mobiliers, vous pouvez également vous rendre directement sur place les mardi, mercredi et vendredi de 13 h à 17 h à l'ancien arsenal des pompiers - rue de Rochefort, 219 à 5570 Beauraing -, entre la Croix-Rouge et le Recyparc .

Contact:

f C. PAS Fichu | c.pas.fichu@beauraing.be

FORMATION PREMIERS SECOURS

En septembre, plusieurs membres du personnel communal ont reçu une formation « premiers secours ». Durant deux jours, ils ont acquis des bases théoriques et pratiques nécessaires pour effectuer un rapide diagnostic et apprendre à réagir en cas de situation délicate, dangereuse ou vitale. A travers des mises en situation réalistes, des notions telles que le massage cardiaque, le bandage ou la compression abdominale ont été posées ou révisées. Les enseignant(e)s des écoles communales étaient bien représentés et ont pu également partager leurs expériences vécues avec leurs élèves... petits bobos ou situation critique, tous les participants auront de meilleurs réflexes pour les appréhender !



DÉCÈS

Personnes décédées sur le territoire de Beauraing du 01/09/2022 au 31/11/2022

- **Vandevenne** François, Pondrôme, décédé le 31/08/2022
- **Gilson** Chantal, Beauraing, décédée le 03/09/2022
- **Sinnesael** Claude, Winenne, décédé le 15/09/2022
- **Beernaert** Franky, Beauraing, décédé le 17/09/2022
- **Hanne** Daniel, Felenne, décédé le 26/09/2022
- **Petit** Marie, Vonèche, décédée le 03/10/2022
- **Gérard** Berthe, Pondrôme, décédée le 11/10/2022
- **Guidez** Lara, Beauraing, décédée le 16/10/2022
- **Hosselet** Valérie, Anhée, décédée le 25/10/2022
- **Lecaillié** Béatrice, Beauraing, décédée le 27/10/2022
- **Golard** Claude, Gedinne, décédé le 01/11/2022
- **Marquet** Gabrielle, Pondrôme, décédée le 05/11/2022
- **Rossion** Anthony, Winenne, décédé le 09/11/2022
- **Becker** Michel, Winenne, décédé le 15/11/2022

Personnes domiciliées à Beauraing et décédées en dehors du territoire de Beauraing du 01/09/2022 jusqu'au 31/11/2022

- **Cousin** Joseph Beauraing (Winenne)
- **Claude** Carine Beauraing (Javingue)
- **Mossiat** Jean-Marie Beauraing



**CHARLIER
XAVIER**

KINÉSITHÉRAPEUTE
OSTÉOPATHE D.O.
ACUPUNCTEUR DA

+32 (0)479 31 52 21
www.osteo-beauraing.be

SPRL PIERARD A.M.

Infirmières indépendantes



Soins à domicile 7j/7

Agréées toutes mutuelles

Pierard A.M. 0476/98 50 82

Ridelle Nathalie 0475/80 60 74

Damilot Sophie 0476/54 03 75

Degaudinne Amélie 0474/36 77 53

082/71 22 66

Rue de la Genette 72 - 5570 Beauraing



Route de Rochefort, 150 - 082/71.36.97
info@delhaize5570.be

Ouverture : Lundi au samedi : 8h00 - 19h00
Dimanche & jours fériés : 8h30 - 12h30



MORANT
opticiennes

**Votre spécialiste
en montures créateurs**

Rue de Rochefort 6 - Beauraing

Anne & Valentin
EYEWEAR

Funérailles F. Hebette



Organisation de funérailles
Caveaux - Monuments
Réception après funérailles
Vaste parking
Assurances obsèques



Rue de Martouzin
BEAURAING

**PERMANENCE
24/24h**



Rue Gilbert-Lepropre
RIENNE (GEDINNE)

Funérarium Roger et Funérarium Van Royen

082/71 11 88 - 0473/87 87 50

GROUPE MS MOTOR

DEPUIS 40 ANS

À VOS CÔTÉS!



VÉHICULE DE REMPLACEMENT

ASSISTANCE DÉPANNAGE À VIE!

UN SERVICE AU TOP!

NISSAN **NAMUR**

NISSAN TOYOTA **CINEY**

NISSAN TOYOTA **MARCHE-EN-FAMENNE**

NISSAN TOYOTA **BASTOGNE**

NISSAN TOYOTA **LIBRAMONT**

NISSAN TOYOTA **ARLON**

GROUPE
MS MOTOR
www.ms-motor.be

f Suivez-nous!

PROMO BAT

NOUS RECRUTONS
DIFFÉRENTS PROFILS

Entreprise générale de construction

« Votre avenir est à construire »

- Construction clé sur porte
- Développement de projets personnels
- Rénovation • Transformation

- Rue Lieutenant Tholomé 6
- 5570 **Baronville**
- **0499 54 68 02**
- info@promo-bat.be
- www.promo-bat.be

Made in local



Rue de Dinant, 348
0499 60 20 03

Entrée : 7€ de 3 à 12 ans - 3.50€ de 1 à 2 ans

- Plaine de Jeux intérieure
600m² de jeux séparés en différentes zones d'âges
- Pour les enfants de 0 à 12 ans
- Bar et petite restauration
- Formules anniversaires



Ouvert : Le mercredi de 13h à 18h,
samedi et dimanche de 10h à 18h